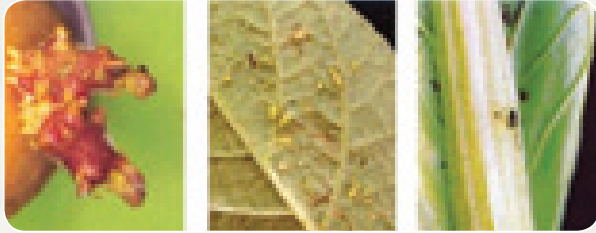


Wadudu

Aphids

Hawa ni wadudu ambao hunywa maji kutoka kwa mimea na kuleta magonjwa kama virusi vya *potato leaf roll*.



Aphids zikila mbegu chipukizi. Aphids wasio na mabawa huzahana upande wa chini wa majani

Kukinga *aphids*, fuata maagizo ya watengenezaji dawa

Potato tuber moth

Wadudu hutoboa mbegu na athari hutambulilia kwenye stoo.

Kinga

Piga stoo dawa zifaazo na upanguze viazi vimbi vikiwa kwenye stoo.

Kuvuna

Viazi vinafaa kukaa kwenye mashamba hadi vikomae na ngozi kufanywa iwe ngumu kwa kukata matawi wiki mbili kabala ya kuvuna. Unaweza kupata mavuno ya tani 40 kwa kila eka iwapo mbinu mwafaka za ukuzaji zitazingatiwa.



Kenya Agricultural Research Institute

S.L.P 57811, NAIROBI.

Simu: 254-20-4183301-20, Fax: 254-20-4183344

Baruapepe: resource.centre@kari.org

Watayarishi:

Nyongesa, M. Lung'aho, C., Kinyae,

P.Wakahiu, M Karinga, J na Kabira, J

Kwa maelezo zaidi, wasiliana na:

Mkuu wa Kituo,

Kari-Tigoni, S.L.P. 338-0217, Limuru,

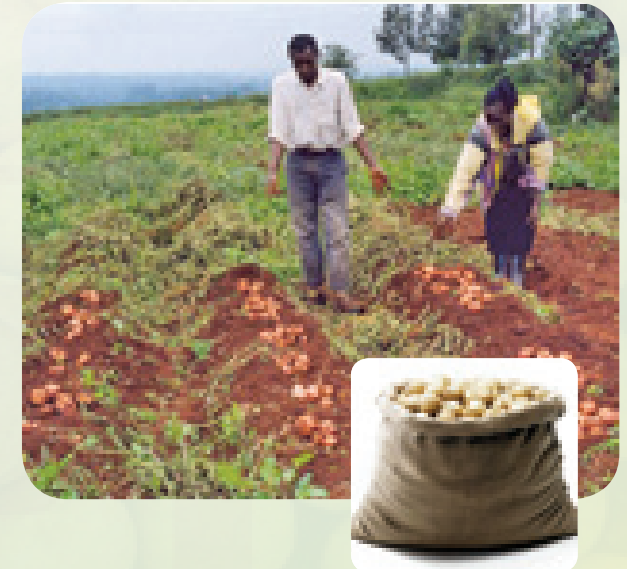
Simu: 020 2022052

Baruapepe: karitigoni@yahoo.com

Vijitabu vya KARI vya taarifa, nambari / 35 /2008

Shilingi 20 za Kenya

Ukuzaji viazi vya kizungu vya chakula



Utangulizi

Kiazi (*Irish potato*) ni chakula muhimu cha maakuli na kuza nchini Kenya. Ili kuimarisha ukuzaji wa viazi mbinu mwafaka za kukuza ni muhimu na huanza na uchaguzi na matayarisho ya mahali pa kukuzia viazi.

Uchaguzi wa mahali pa kukuzia na utayarishaji wa ardhi

- Chagua mahali ambapo viazi au nyanya hazijakuzwa kwa misimu miwili (mwaka mmoja) ili kuepuka maradhi wanaojikita na wadudu mchangani.
- Usichague ardhi zenye michanga ilisyo shikana sana au yenye mawemawe.

Mbolea na dawa za kuimarisha ubora

- Diammonium phosphate (DAP, (18% N na 46% P₂O₅) kwa kiasi cha kilo 500 kwa kila hekta au utumie kilo 200 kwa kila eka ikitiwa kwenye mishororo wakati wakupanda.
- Katika michanga yenye asidi nyingi, Monoammonium Phosphate (MAP, (11%N) na (50% P₂O₅) zinawezatumika katika kiasi kile kile.
- Ili kutumia kiwango kifaicho, jaza kibaba mbolea na utie kiasi sawa kwenye mitaro ya urefu wa mita 15 au kwa mbegu 50 zilizopandwa na nafasi ya sentimita 30 katikati.

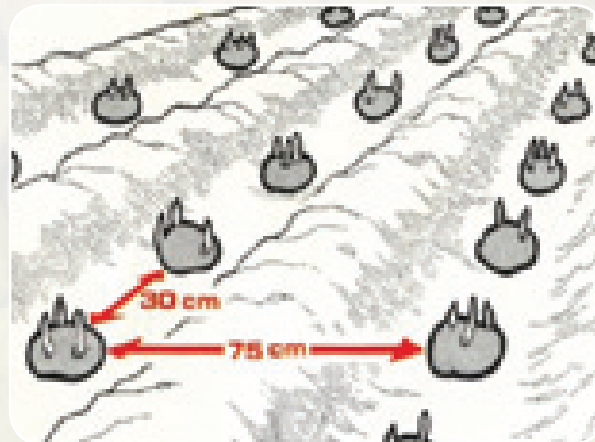
Ukubwa wa mbegu na kuchipuka

Mbegu zilizothaminika zenye upana wa milimita 24 hadi 45 zikiwa na chipukizi 4 hadi 5 zitumiwe kiasi cha mifuko 10 hadi 12 za kilo 50.

Mbegu chipukizi huhakikisha viazi hukua haraka na kuleta mazao ya juu.

Kupanda

- Ni vyema kupanda muda mfupi kabla ya mvua kuanza, huku mbegu zikiwa kwenye mishororo ya kupandilia chipukizi zikiangalia juu.
- Mbegu ni lazima zifunikwe kabisa zisichomwe na juu.
- Nafasi hasa mwafaka inapohitajika katikati ya kila mstari, na sentimita 30 kati ya mbegu.



Nafasi ifaayo katika kupanda viazi

Kupalilia

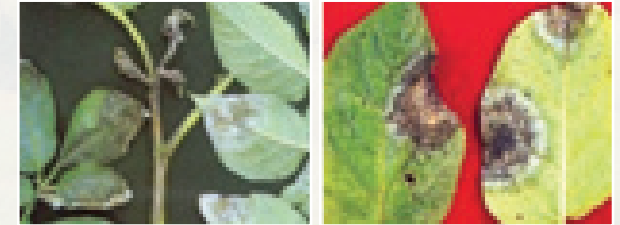
- Kupalilia huanzishwa bada ya viazi kutokea juu ya mchanga. Kufunikia ni muhimu viazi vinapokua mshororo wa mwisho ukiwa na urefu wa sentimita 25.

Maradhi

Ugonjwa wa late blight

Hutokea kama madoadoa kwenye majani na pembe za matawi ambazo hugeuka kuwa nyeusi halafu

zinakufa. Uka mweupe unaoletwa na vijidudu kutokea upande wa chini wa jani.



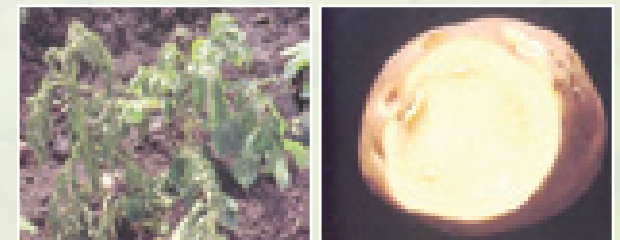
Ishara za late blight kwenye majani na matawi

Kinga

- Kuzuia ugonjwa huu, dawa za kunyunyizia zinafaa kutumiwa kabla ya ugonjwa kutokea kama mbegu iliyotumiwa inastahimili ugonjwa huu, utiaji dawa ni muhimu punde tu, madoadoa yakitokea.
- Pande za chini za majani ni lazima zipigwiwe dawa kwa sababu kupega pande za juu za majani pekee hakisaidii.

Ugonjwa wa bacteria wa kudhoofika

Maradhi haya huambukizwa kwenye shamba safi kupitia mbegu au michanga iliyo na ugonjwa huu. Maradhi haya yawaweza kudumu kwenye shamba kwa miaka 4 au zaidi.



Ishara za bacterial Wilt kwenye mimea na mbegu

Kinga

Epuka ardhi ambazo zinakuwa na ugonjwa huu awali kwa kutumia mbegu zilizo na hakikisho kuwa nizenye afya, badilisha mimea mara kwa mara na ufagje shamba usafishaji wadudu.